



องค์การบริหารส่วนตำบลสีหคอก
 เลขที่รับ 417
 วันที่ 28-8-42
 ทนายศิริวัชร สิงห์ดี

ที่ พง 0418/

ถนนเพชรเกษม พง 62110

เรื่อง การจัดชั้นขององค์การบริหารส่วนตำบล

เรียน ประธานกรรมการบริหารองค์การบริหารส่วนตำบลทุกแห่ง

อ้างถึง หนังสือที่ พง 0418/3762 ลงวันที่ 7 กันยายน 2541

สิ่งที่ส่งมาด้วย สำเนาหนังสือสำนักงาน ก.ท.ที่ มท.0318/ว 1460 ลงวันที่ 22 มิถุนายน 2542 จำนวน 1 ชุด

ตามที่ได้อำนาจการกำหนดตำแหน่งและกรอบอัตรากำลังของพนักงานส่วนตำบล โดยการจัดชั้นขององค์การบริหารส่วนตำบลเป็น 5 ชั้น และกำหนดกรอบอัตรากำลังของพนักงานส่วนตำบลตามชั้นขององค์การบริหารส่วนตำบล ต่อมาสำนักงาน ก.ท.ได้ปรับปรุงหลักเกณฑ์การจัดชั้นขององค์การบริหารส่วนตำบล และให้องค์การบริหารส่วนตำบลได้ดำเนินการสำรวจรวบรวมข้อมูลตามรายละเอียดที่แจ้งให้ทราบไปแล้ว นั้น

บัดนี้ สำนักงาน ก.ท.แจ้งว่าได้ดำเนินการประมวลผลข้อมูลดังกล่าวเสร็จเรียบร้อยแล้ว จึงได้กำหนดชั้นขององค์การบริหารส่วนตำบลชั้นใหม่ พร้อมทั้งแนวทางในการบรรจุและแต่งตั้งพนักงานส่วนตำบลตามกรอบอัตราตำแหน่งที่กำหนดไว้ รายละเอียดปรากฏตามสิ่งที่ส่งมาด้วย

จึงเรียนมาเพื่อทราบ

15/8 2/10/42

- เพลิงไพฑูริย์

- สจร. ก.ท. 11071 เพลิงไพฑูริย์ สจร.
 อบจ.สุพรรณบุรี 11071 เพลิงไพฑูริย์

11071 พ.ม.อ. สีหคอก

ขอแสดงความนับถือ

(นายศิริวัชร สิงห์ดี)

นายอำเภอตะกั่วป่า

28-8-42

28-8-42

ที่ทำการปกครองอำเภอ

ฝ่ายปกครองและพัฒนา

บ้านทองถิ่น

โทร. 421123

จังหวัดภูเก็ต
เลขที่รับ 8363
วันที่ 19 10 2542
เวลา 19 00 น



ที่ พง 0018/ว 3358

ศาลากลางจังหวัดพังงา
ถนนเพชรเกษม พง 82000

20 กรกฎาคม 2542

เรื่อง การจัดชั้นขององค์การบริหารส่วนตำบล

เรียน นายอำเภอ ทุกอำเภอ

- อ้างถึง 1. หนังสือจังหวัดพังงา ความที่สุด ที่ พง 0016/ว 1926 ลงวันที่ 14 มิถุนายน 2539
2. หนังสือจังหวัดพังงา ที่ พง 0018/ว 1076 ลงวันที่ 1 เมษายน 2540
3. หนังสือจังหวัดพังงา ที่ พง 0018/ว 3128 ลงวันที่ 27 สิงหาคม 2541

สิ่งที่ส่งมาด้วย หนังสือสำนักงาน ก.ท.ที่ มท 0318/ว 1460 ลงวันที่ 22 มิถุนายน 2542 จำนวน 1 ฉบับ
ตามที่ได้นำแจ้งการกำหนดตำแหน่งและกรอบอัตรากำหนดของพนักงานส่วนตำบล โดยการจัดชั้นขององค์การบริหารส่วนตำบล เป็น 5 ชั้น และกำหนดกรอบอัตรากำหนดของพนักงานส่วนตำบลตามชั้นขององค์การบริหารส่วนตำบล ต่อมาสำนักงาน ก.ท.ได้ปรับปรุงหลักเกณฑ์การจัดชั้นขององค์การบริหารส่วนตำบล และให้องค์การบริหารส่วนตำบลได้ดำเนินการสำรวจรวบรวมข้อมูล ความละเอียดแจ้งแล้ว นั้น

สำนักงาน ก.ท.แจ้งว่า ได้ดำเนินการประมวลผลข้อมูลดังกล่าวเสร็จเรียบร้อยแล้ว จึงกำหนดชั้นขององค์การบริหารส่วนตำบลชั้นใหม่ พร้อมทั้งแนวทางในการบรรจุและแต่งตั้งพนักงานส่วนตำบลตามกรอบอัตรากำหนดที่กำหนดไว้ รายละเอียดตามสิ่งที่ส่งมาด้วย

จึงเรียนมาเพื่อทราบ สำหรับอำเภอให้แจ้งองค์การบริหารส่วนตำบลในเขตท้องที่ทราบด้วย

ขอแสดงความนับถือ

(นายประกาศ บุญยสินดี)
รองผู้ว่าราชการจังหวัด ปฏิบัติราชการแทน
ผู้ว่าราชการจังหวัดพังงา

ที่ทำการปกครองจังหวัด
ฝ่ายท้องถิ่น

โทร. 413186



ศาลากลางจังหวัดพังงา
 หมายเลข 15124
 - 1 ก.ค. 2542
 เวลา 13:00 น.

มท 0318/ว

1460

สำนักงาน ก.ท.

ถนนฉะเชิงเทรา กท. 10200

ก.ค. 46

22

มิถุนายน 2542

ที่ว่าการปกครองจังหวัดพังงา

เลขที่ 8531
 วันที่ 2 ก.ค. 2542
 วันที่ 2 - ก.ค. 2542
 เวลา

เรื่อง การจัดชั้นขององค์การบริหารส่วนตำบล

เรียน ประธาน อ.ก.ท.จังหวัด ทุกจังหวัด

- อ้างถึง 1. หนังสือสำนักงาน ก.ท. ด่วนที่สุด ที่ มท 0318/ว 1332 ลงวันที่ 24 พฤษภาคม 2539
 2. หนังสือสำนักงาน ก.ท. ที่ มท 0318/ว 608 ลงวันที่ 17 มีนาคม 2540
 3. หนังสือสำนักงาน ก.ท. ที่ มท 0318/ว 1821 ลงวันที่ 19 สิงหาคม 2541

- สิ่งที่ส่งมาด้วย 1. บัญชีแสดงชั้นขององค์การบริหารส่วนตำบล จำแนกตามจังหวัด จำนวน 2 แผ่น
 2. แนวทางปฏิบัติเมื่อมีการเปลี่ยนแปลงจำนวนตำแหน่งพนักงานส่วนตำบล จำนวน 4 แผ่น

ตามที่ได้กำหนดตำแหน่งและกรอบอัตรากำลังของพนักงานส่วนตำบล โดยการจัดชั้นขององค์การบริหารส่วนตำบล เป็น 5 ชั้น และกำหนดกรอบอัตรากำลังของพนักงานส่วนตำบลตามชั้นขององค์การบริหารส่วนตำบลไปแล้ว ตามหนังสือสำนักงาน ก.ท. ด่วนที่สุด ที่ มท 0318/ว 1332 ลงวันที่ 24 พฤษภาคม 2539 ต่อมาสำนักงาน ก.ท. ได้ปรับปรุงหลักเกณฑ์การจัดชั้นขององค์การบริหารส่วนตำบลใหม่และได้จัดส่งแบบสำรวจข้อมูล เพื่อให้องค์การบริหารส่วนตำบลทุกแห่งได้ดำเนินการสำรวจ และให้จังหวัดรวบรวมข้อมูลส่งให้ สำนักงาน ก.ท. ไปแล้วนั้น

บัดนี้ สำนักงาน ก.ท. ได้ดำเนินการประมวลผลข้อมูลดังกล่าวเสร็จเรียบร้อยแล้ว จึงกำหนดชั้นขององค์การบริหารส่วนตำบลชั้นใหม่ รายละเอียดตามบัญชีแสดงชั้นขององค์การบริหารส่วนตำบล จำแนกตามจังหวัด ตามสิ่งที่ส่งมาด้วย 1 และเพื่อให้การดำเนินการจัดชั้นขององค์การบริหารส่วนตำบลเป็นไปด้วยความเรียบร้อย จึงขอให้จังหวัดดำเนินการ ดังนี้

1. แจ้งให้อำเภอ / กิ่งอำเภอ และองค์การบริหารส่วนตำบลทุกแห่งทราบ
2. กรณีที่องค์การบริหารส่วนตำบลได้มีการเปลี่ยนแปลงชั้น ทำให้มีจำนวนตำแหน่งของ

พนักงานส่วนตำบลเพิ่มขึ้น ได้แก่ การเปลี่ยนแปลงชั้นขององค์การบริหารส่วนตำบลเป็นชั้นที่สูงขึ้น เช่น เปลี่ยนแปลงจากองค์การบริหารส่วนตำบลชั้น 5 เป็นองค์การบริหารส่วนตำบล ชั้น 4 ทำให้มีตำแหน่งเจ้าหน้าที่ธุรการเพิ่มขึ้น 1 ตำแหน่ง ให้ดำเนินการดังนี้

2.1 บรรจุและแต่งตั้งบุคคลจากบัญชีผู้สอบแข่งขันได้ที่ อ.ก.ท.จังหวัดชั้นบัญชีผู้สอบ

แข่งขันได้ไว้

2.2 หาก อ.ก.ท.จังหวัดใดไม่มีบัญชีผู้สอบแข่งขันได้ ให้ประสานขอใช้บัญชีผู้สอบ

แข่งขันจาก อ.ก.ท.จังหวัดใกล้เคียง

/ 2.3 หากขอใช้ ...

2.3 หากขอใช้บัญชีผู้สอบแข่งขันได้จากจังหวัดใกล้เคียงไม่ได้ ในพิจารณาเปิดสอบแข่งขันจากบุคคลภายนอก

ขึง อ.ก.ท.จังหวัดไม่จำเป็นต้องบรรจุและแต่งตั้งพนักงานส่วนตำบล ให้เต็มตามตำแหน่งที่กำหนดไว้ก็ได้ โดยให้พิจารณาบรรจุและแต่งตั้งตามความเหมาะสมของปริมาณงาน ความจำเป็นและสถานะทางการคลังขององค์การบริหารส่วนตำบลเป็นสำคัญ

3. กรณีที่องค์การบริหารส่วนตำบลได้มีการเปลี่ยนแปลงชั้น ทำให้จำนวนตำแหน่งพนักงานส่วนตำบลลดลงหรือหายไป ซึ่งเกิดขึ้นได้ใน 2 แนวทาง ได้แก่

3.1 มีการเปลี่ยนแปลงชั้นขององค์การบริหารส่วนตำบลเป็นชั้นที่ต่ำลง ทำให้จำนวนตำแหน่งของพนักงานส่วนตำบลลดลง เช่น จากองค์การบริหารส่วนตำบล ชั้น 1 เปลี่ยนแปลงเป็นองค์การบริหารส่วนตำบล ชั้น 2 ทำให้ตำแหน่งพนักงานส่วนตำบลหายไป 9 ตำแหน่ง

3.2 มีการเปลี่ยนแปลงชั้นขององค์การบริหารส่วนตำบล จากองค์การบริหารส่วนตำบล ชั้น 4 หรือ 5 เป็นองค์การบริหารส่วนตำบล ชั้น 2 ทำให้ตำแหน่งเจ้าหน้าที่ธุรการ (ในองค์การบริหารส่วนตำบล ชั้น 4) หรือตำแหน่งเจ้าหน้าที่ธุรการ และเจ้าหน้าที่การเงินและบัญชี (ในองค์การบริหารส่วนตำบล ชั้น 3) หายไป แต่จะมีตำแหน่งเจ้าพนักงานธุรการ และเจ้าพนักงานการเงินและบัญชี ขึ้นแทนในองค์การบริหารส่วนตำบลชั้น 2

ในกรณีดังกล่าว ให้ดำเนินการดังนี้

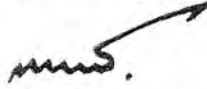
1. หากตำแหน่งในองค์การบริหารส่วนตำบลชั้นเดิมที่หายไป ไม่มีผู้ดำรงตำแหน่งอยู่ให้จำหน่ายตำแหน่งนั้นเสีย

2. หากตำแหน่งในองค์การบริหารส่วนตำบลชั้นเดิมที่หายไป แต่ยังมีผู้ดำรงตำแหน่งนั้นอยู่ให้คงผู้ดำรงตำแหน่งนั้นไว้ก่อน ซึ่งต่อมาหากไม่มีผู้ดำรงตำแหน่งดังกล่าว {เนื่องจากการโอน(ย้าย)} ก็ให้จำหน่ายตำแหน่งดังกล่าวนั้นเสีย โดยมีให้บรรจุและแต่งตั้งทดแทน

ทั้งนี้ สำนักงาน ก.ท. ได้จัดทำแนวทางปฏิบัติในการดำเนินการดังกล่าวแล้ว รายละเอียดปรากฏตามสิ่งที่ส่งมาด้วย 2 ซึ่งแนวทางดำเนินการดังกล่าว เป็นแนวทางที่สำนักงาน ก.ท. ได้เคยแจ้งเวียนแนวทางปฏิบัติตามหนังสือสำนักงาน ก.ท. ที่ มท 0318/ว 608 ลงวันที่ 17 มีนาคม 2540

จึงเรียนมาเพื่อโปรดพิจารณาดำเนินการต่อไป

ขอแสดงความนับถือ



(นายสาโรช กัษมาตย์)

รองอธิบดีกรมการปกครอง
เลขานุการ ก.ท.

กองราชการส่วนตำบล

ฝ่ายสรรหาอัตรากำลังและสวัสดิการ

โทร. 2245148, 2246375

โทรสาร (02) 2246763

บัญชีแสดงชื่อของ อปต

ปี	จังหวัด	อำเภอ	อปต	ชั้นใหม่
2941	พังงา	เมืองพังงา	เกาะปันหยี	5
2942			ถ้ำน้ำผุด	5
2943			นบปริง	5
2944			ตากแดด	5
2945			ทุ่งคาโงก	5
2946			บางเตย	5
2947			ปากอ	5
2948			สองแพรก	5
2949		เกาะยาว	เกาะยาวน้อย	5
2950			พรุไน	5
2951			เกาะยาวใหญ่	5
2952		กะปง	ท่านา	5
2953			รมณีย์	5
2954			เหล	5
2955			เหมาะ	5
2956			กะปง	5
2957		ตะกั่วทุ่ง	กระโสม	5
2958			กะไหล	5
2959			คลองเคียน	5
2960			โคกกลอย	4
2961			ถ้ำ	5
2962			ท่าอยู่	5
2963			หล่อยุง	5
2964		ตะกั่วป่า	บางนายสี	4
2965			คึกคัก	5
2966			โคกเคียน	5
2967			บางไทร	5
2968			บางม่วง	5
2969			เกาะคอเขา	5
2970			ตำตัว	5
2971		คุระบุรี	คุระ	5
2972			บางวัน	5
2973			แม่นางขาว	5

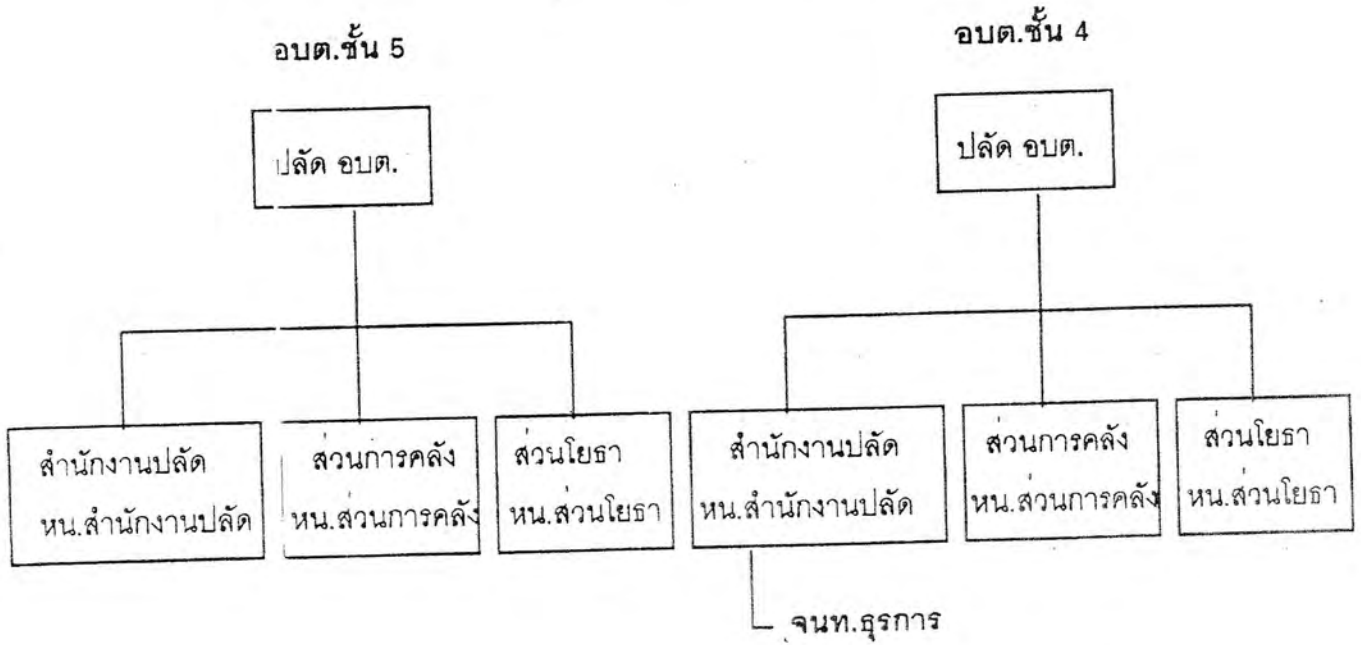
บัญชีแสดงชั้นของ อบต.

ลำดับที่	จังหวัด	อำเภอ	อบต	
2974	พังงา	คุระบุรี	เกาะพระทอง	5
2975		ทับปุด	โคกเจริญ	5
2976			ด้าทองกลาง	5
2977			ทับปุด	5
2978			บ่อแสน	5
2979			บางเหริยง	5
2980			มะรุ่ย	5
2981		ท้ายเหมือง	ท้ายเหมือง	4
2982			ทุ่งมะพร้าว	5
2983			นาเตย	5
2984			บางทอง	5
2985			ลำแก่น	5
2986			ลำภี	5

แนวทางปฏิบัติเมื่อมีการเปลี่ยนแปลงจำนวนตำแหน่งพนักงานส่วนตำบล

1. แนวทางปฏิบัติ กรณีที่มีตำแหน่งพนักงานส่วนตำบลเพิ่มขึ้น

ตัวอย่าง มีการเปลี่ยนแปลงจาก อบต.ชั้น 5 เป็น อบต.ชั้น 4



คำอธิบาย

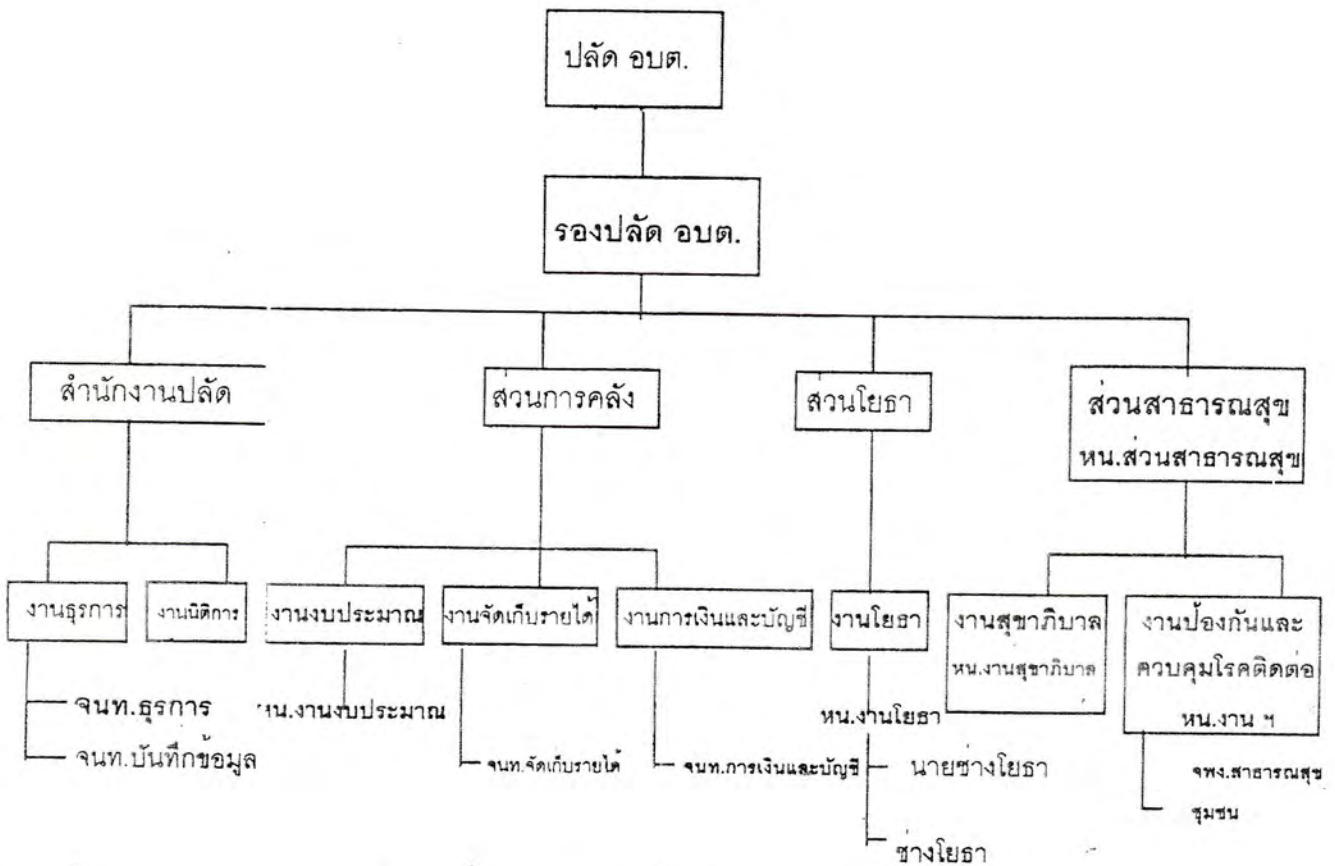
เมื่อมีการเปลี่ยนแปลงจาก อบต.ชั้น 5 เป็น อบต.ชั้น 4 ทำให้มีตำแหน่งเจ้าหน้าที่ธุรการเพิ่มขึ้น ให้บรรจุและแต่งตั้งบุคคลให้ดำรงตำแหน่งเจ้าหน้าที่ธุรการ ได้อีก 1 ตำแหน่ง เพื่อให้เป็นไปตามกรอบอัตรากำลังของ อบต.ชั้น 4

แนวทางปฏิบัติกรณีที่มีตำแหน่งพนักงานส่วนตำบลลดลงหรือหายไป

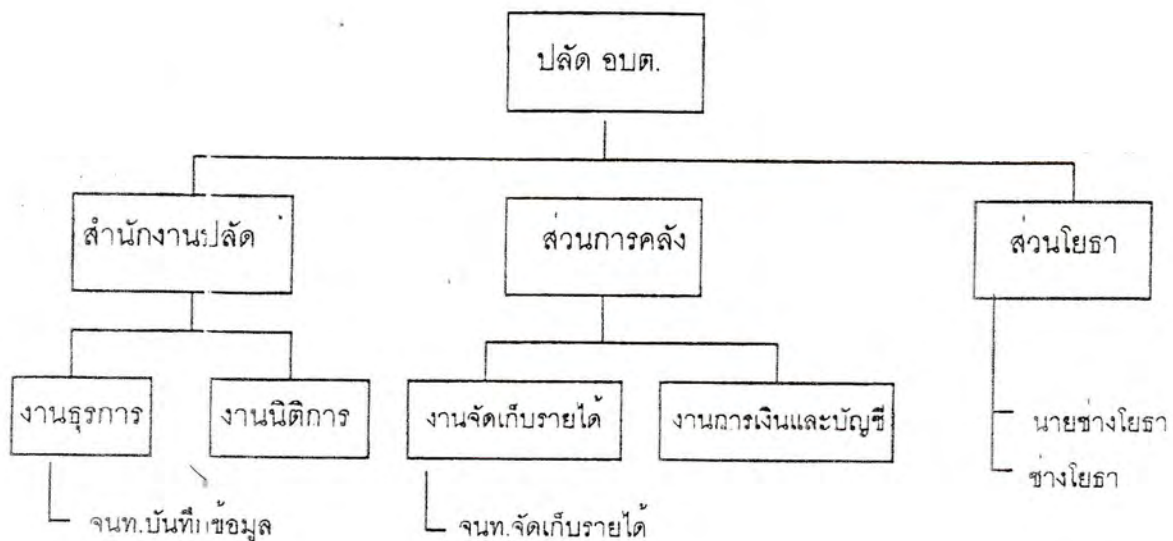
2.1 กรณีที่มีการเปลี่ยนแปลงเป็นชั้นอบต.ที่ต่ำลง

ตัวอย่าง 1. มีการเปลี่ยนแปลงจาก อบต.ชั้น 1 เป็น อบต.ชั้น 2

อบต.ชั้น 1



อบต.ชั้น 2

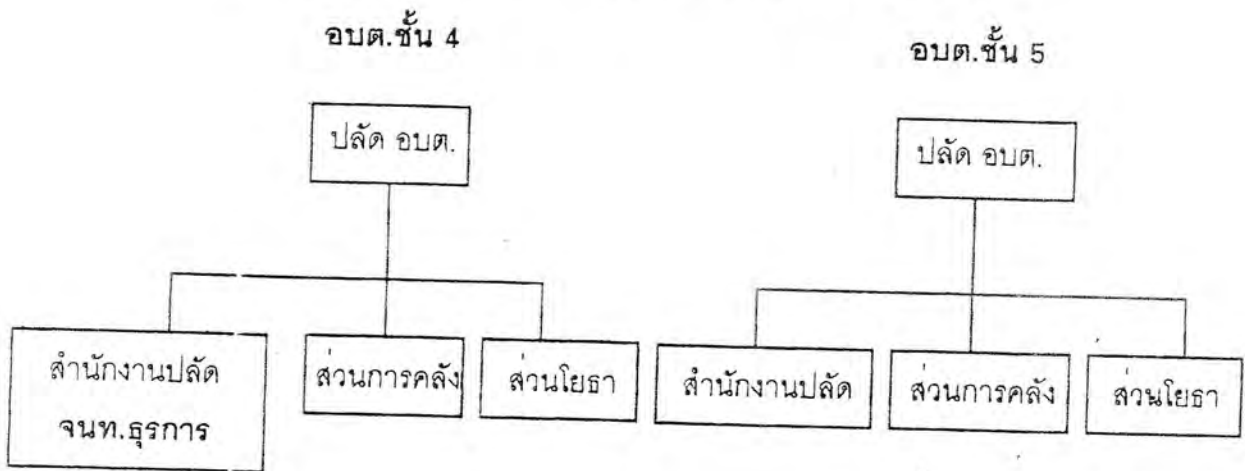


คำอธิบาย

เมื่อมีการเปลี่ยนแปลงจาก อบต.ชั้น 1 เป็น อบต.ชั้น 2 ทำให้ตำแหน่งของพนักงานจำนวน 9 ตำแหน่ง คือ รองปลัด อบต. ,เจ้าหน้าที่ธุรการ ,เจ้าหน้าที่การเงินและบัญชี , หัวหน้างานบง. หัวหน้างานโยธา,หัวหน้าสวนสาธารณะสุข ,หัวหน้างานสุขาภิบาล ,หัวหน้างานป้องกันและควบคุมโรคติดต่อ ,เจ้าพนักงานสาธารณสุขชุมชน หายไป ให้ดำเนินการ ดังนี้

1. หากเดิมใน อบต.ชั้น 1 ตำแหน่งดังกล่าวนี้ตำแหน่งใดว่างอยู่ เมื่อเปลี่ยนเป็น อบต.ชั้น 2 ก็ให้จำหน่ายตำแหน่งที่ว่างอยู่นั้นเสีย
2. หากเดิมใน อบต.ชั้น 1 ยังมีผู้ดำรงตำแหน่งดังกล่าวนี้ตำแหน่งใด ก็ให้คงผู้ดำรงตำแหน่งนั้นไว้ก่อน ซึ่งต่อมาหากไม่มีผู้ดำรงตำแหน่งดังกล่าวนี้ {เนื่องจากการโอน(ย้าย)} ก็ให้จำหน่ายตำแหน่งดังกล่าวเสียโดยมิให้บรรจุและแต่งตั้งทดแทน เพื่อให้เป็นไปตามกรอบอัตราตำแหน่งของ อบต.ชั้น 2

ตัวอย่าง 2. มีการเปลี่ยนแปลงจาก อบต.ชั้น 4 เป็น อบต.ชั้น 5



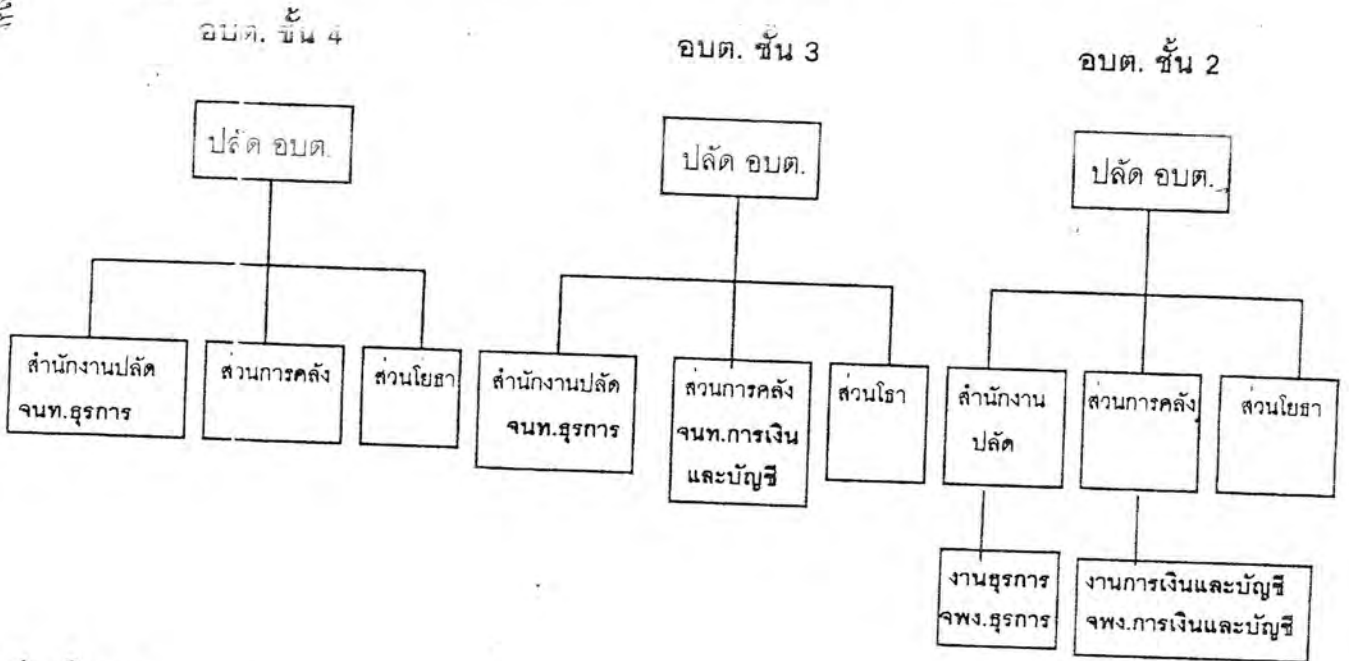
คำอธิบาย

เมื่อมีการเปลี่ยนแปลงชั้นจาก อบต.ชั้น 4 เป็น อบต.ชั้น 5 ตำแหน่งเจ้าหน้าที่ธุรการจะหายไป 1 ตำแหน่ง

- หากเดิมใน อบต.ชั้น 4 ตำแหน่งเจ้าหน้าที่ธุรการว่างอยู่ เมื่อเปลี่ยนเป็น อบต.ชั้น 5 ก็ให้จำหน่ายตำแหน่งดังกล่าวเสีย
- หากเดิมใน อบต.ชั้น 4 ตำแหน่งเจ้าหน้าที่ธุรการยังมีผู้ดำรงตำแหน่งอยู่ก็ให้คงผู้ดำรงตำแหน่งนั้นไว้ ซึ่งต่อมาหากไม่มีผู้ดำรงตำแหน่งนั้น {เนื่องจากการโอน(ย้าย)} ก็ให้จำหน่ายตำแหน่งดังกล่าวเสีย เพื่อให้เป็นไปตามกรอบอัตราตำแหน่งของ อบต.ชั้น 5

2.2 กรณีมีการเปลี่ยนแปลงชั้นจาก อบต.ชั้น 4 หรือ 3 เป็น อบต.ชั้น 2

หรืออาจ



คำอธิบาย

อบต.ชั้น 4 จะมีตำแหน่ง เจ้าหน้าที่สุรการ สังกัดสำนักงานปลัด อบต.

อบต.ชั้น 3 จะมีตำแหน่ง เจ้าหน้าที่สุรการ สังกัดสำนักงานปลัด อบต.และเจ้าหน้าที่การเงินและบัญชี สังกัดส่วนการคลัง

อบต.ชั้น 2 จะมีการเพิ่มงานสุรการขึ้นมา สังกัดสำนักงานปลัด อบต. และเพิ่มงานการเงินและบัญชี สังกัดส่วนการคลัง โดยมีการเพิ่มตำแหน่งเจ้าพนักงานสุรการ (หัวหน้างานสุรการ) และตำแหน่งเจ้าพนักงานการเงินและบัญชี (หัวหน้างานการเงินและบัญชี) อย่างละ 1 ตำแหน่ง แต่จะไม่มีตำแหน่งเจ้าหน้าที่สุรการและเจ้าหน้าที่การเงินและบัญชี

เมื่อมีการเปลี่ยนแปลงจาก อบต.ชั้น 4 หรือ 3 เป็นชั้น 2 ให้ดำเนินการดังนี้

1. หากเดิมใน อบต.ชั้น 4 ตำแหน่งเจ้าหน้าที่สุรการ ว่างอยู่ หรือ ในกรณี อบต.ชั้น 3 ตำแหน่งเจ้าหน้าที่สุรการ หรือเจ้าหน้าที่การเงินและบัญชี หรือทั้ง 2 ตำแหน่ง ว่างอยู่ ก็ให้จำหน่ายตำแหน่งดังกล่าวเสีย เพื่อให้ตรงตามกรอบอัตราตำแหน่งของ อบต.ชั้น 2

2. หากเดิมใน อบต.ชั้น 4 ยังมีผู้ดำรงตำแหน่งเจ้าหน้าที่สุรการ หรือใน อบต.ชั้น 3 ยังมีผู้ดำรงตำแหน่ง เจ้าหน้าที่สุรการ หรือ เจ้าหน้าที่การเงินและบัญชี หรือทั้งสองตำแหน่ง ก็ให้คงผู้ดำรงตำแหน่งนั้นไว้ก่อน ซึ่งต่อมากหากไม่มีผู้ดำรงตำแหน่งนั้น ก็ให้จำหน่ายตำแหน่งดังกล่าวเสีย โดยมีให้บรรจุและแต่งตั้งทดแทน สำหรับตำแหน่ง เจ้าพนักงานสุรการ หรือ เจ้าพนักงานการเงินและบัญชี ที่มีเพิ่มขึ้นนั้น ให้บรรจุและแต่งตั้งเพิ่มได้ เพื่อให้เป็นไปตามกรอบอัตราตำแหน่งของ อบต.ชั้น 2

ฝ่ายสรรหาอัตรากำลังและสวัสดิการ

กองราชการส่วนตำบล

17041



ที่ พง 0018/ว 3128

ศาลากลางจังหวัดพังงา
ถนนเพชรเกษม พง 82000

๒๗ สิงหาคม 2541

เรื่อง การจัดชั้นขององค์การบริหารส่วนตำบล

เรียน นายอำเภอ หักอำเภอ

อ้างถึง หนังสือจังหวัดพังงา ที่ พง 0018/ว 1076 ลงวันที่ 1 เมษายน 2540

สิ่งที่ส่งมาด้วย หนังสือสำนักงาน ก.พ.ที่ นพ 0318/ว 1821 ลงวันที่ 19 สิงหาคม 2541
จำนวน 1 ฉบับ

ตามที่ได้นำการกำหนดชั้นขององค์การบริหารส่วนตำบล และกรอบอัตรากำลังของพนักงาน
ส่วนตำบล รวมทั้งแนวทางการดำเนินการ เมื่อมีการเปลี่ยนแปลงชั้นขององค์การบริหารส่วนตำบลไปแล้ว นั้น

บัดนี้ สำนักงาน ก.พ. ได้ปรับปรุงหลักเกณฑ์การจัดชั้นขององค์การบริหารส่วนตำบลใหม่
โดยจะสำรวจข้อมูลขององค์การบริหารส่วนตำบลทั่วประเทศ ทั้งนี้ ผลจากการประมวลการจัดชั้นดังกล่าว
จะให้มีผลใช้ตั้งแต่วันที่ 1 มกราคม 2542 ถึงวันที่ 31 ธันวาคม 2544 เป็นเวลา 3 ปี

เพื่อให้การจัดชั้นขององค์การบริหารส่วนตำบลตามหลักเกณฑ์กำหนดชั้นใหม่เป็นไปโดย
ความเรียบร้อย สำนักงาน ก.พ. จึงได้ส่งแบบสำรวจข้อมูลมา เพื่อให้องค์การบริหารส่วนตำบลทุกแห่ง
ได้ดำเนินการสำรวจ โดยใช้ฐานข้อมูลของปีงบประมาณ 2541 ตั้งแต่วันที่ 1 ตุลาคม 2540 ถึงวันที่
30 กันยายน 2541 เป็นเกณฑ์ และให้อำเภอรวบรวมส่งแบบสำรวจให้จังหวัดภายในวันที่ 12 ตุลาคม
2541 เพื่อรายงานสำนักงาน ก.พ.ทราบต่อไป

จึงเรียนมาเพื่อพิจารณาทำเป็นกรณีต่อไป

ขอแสดงความนับถือ

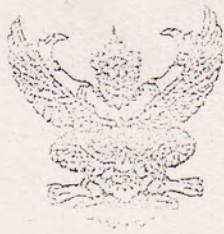
นายอำเภอ (นายอำเภอ)

นายอำเภอ (นายอำเภอ)

ที่ว่าการปกครองจังหวัด

ฝ่ายท้องถิ่น

โทร. 413186



มท 0318/ว 1024

สำนักงาน ก.ท.

ถนนอินทวงศ์ กท 10200

กรมส่งเสริมการค้าระหว่างประเทศ

19 สิงหาคม 2541

26 ต.ค.

4187

เรื่อง การจัดชั้นขององค์การบริหารส่วนตำบล

เรียน ประธาน อ.ท.จังหวัดทุกจังหวัด

อ้างถึง หนังสือสำนักงาน ก.ท. ที่ มท 0318/ว 608 ลงวันที่ 17 มีนาคม 2540

สิ่งที่ส่งมาด้วย แบบสำรวจข้อมูลเพื่อกำหนดชั้นขององค์การบริหารส่วนตำบล จำนวน 1 ชุด

ตามที่ได้มีการกำหนดชั้นขององค์การบริหารส่วนตำบล และกรอบอัตรากำลังของพนักงานส่วนตำบล รวมทั้งแนวทางการดำเนินการเมื่อมีการเปลี่ยนแปลงชั้นขององค์การบริหารส่วนตำบลไปแล้ว นั้น

บัดนี้ สำนักงาน ก.ท. ได้ปรับปรุงหลักเกณฑ์การจัดชั้นขององค์การบริหารส่วนตำบลใหม่ โดยจะสำรวจข้อมูลขององค์การบริหารส่วนตำบลทั่วประเทศ ทั้งนี้ ผลจากการประมวลการจัดชั้นดังกล่าว จะให้มีผลใช้ตั้งแต่วันที่ 1 มกราคม 2542 ถึงวันที่ 31 ธันวาคม 2544 เป็นเวลา 3 ปี

เพื่อให้การจัดชั้นขององค์การบริหารส่วนตำบลตามหลักเกณฑ์ที่กำหนดขึ้นใหม่ เป็นไปด้วยความเรียบร้อย สำนักงาน ก.ท. จึงขอส่งแบบสำรวจข้อมูลมา เพื่อให้องค์การบริหารส่วนตำบลทุกแห่งได้ดำเนินการสำรวจ โดยใช้ฐานข้อมูลของปีงบประมาณ 2541 ตั้งแต่วันที่ 1 ตุลาคม 2540 ถึงวันที่ 30 กันยายน 2541 เป็นเกณฑ์ ทั้งนี้ ให้จังหวัดรวบรวมส่งแบบสำรวจให้ สำนักงาน ก.ท. ภายในวันที่ 19 ตุลาคม 2541 เพื่อจะได้ประมวลผลข้อมูลและประกาศผลการจัดชั้นขององค์การบริหารส่วนตำบล ต่อไป

จึงเรียนมาเพื่อโปรดพิจารณาดำเนินการต่อไป

ขอแสดงความนับถือ

(นายสาโรช ศีฆามาตย์)

รองอธิบดีกรมการปกครอง

กระทรวงการ ก.ท.

กองราชการส่วนตำบล

ฝ่ายบริหารงานบุคคล

โทร 2245148, 2246375

โทรสาร 2246375

แบบสำรวจข้อมูลเพื่อการกำหนดชั้นขององค์การบริหารส่วนตำบล ปี พ.ศ. 2542 - 2544

องค์การบริหารส่วนตำบล

อำเภอ/กิ่งอำเภอ จังหวัด

ลำดับที่	ตัวชี้วัด (หน่วย)	ข้อมูล
1	ตัวบ่งชี้การปกครอง	
1.1	ปัจจุบัน อบต. จัดอยู่ในชั้น	ที่
1.2	จำนวนพื้นที่ ตารางกิโลเมตร
1.3	จำนวนราษฎร คน
1.4	ใน 1 ตารางกิโลเมตร มีราษฎร คน
1.5	จำนวนหมู่บ้านใน อบต. ทั้งหมด หมู่บ้าน
1.6	ใน อบต. มีหมู่บ้านที่ถูกจัดให้เป็นหมู่บ้านเร่งรัดพัฒนา หมู่บ้าน
	แยกเป็น (1) หมู่บ้านเร่งรัดพัฒนา อันดับ 1 หมู่บ้าน
	(2) หมู่บ้านเร่งรัดพัฒนา อันดับ 2 หมู่บ้าน
	(3) หมู่บ้านเร่งรัดพัฒนา อันดับ 3 หมู่บ้าน
1.7	อบต. มีพื้นที่ติดกับท้องถิ่นอื่นหรือไม่ (ถ้ามี) กทม.
	 เมืองพัทยา
	 เทศบาล
	 สุขาภิบาล
2	ด้านเศรษฐกิจ	
2.1	รายได้จริง (ไม่รวมเงินอุดหนุน เงินสะสม หรือเงินกู้) ในปีงบประมาณ 2541 (ถึง 30 ก.ย. 41)บาท
2.2	ในปีที่ผ่านมา ได้รับเงินอุดหนุนจากส่วนราชการ ภาคเอกชน หรือ มีผู้ทูลให้	ส่วนราชการ.....บาท ภาคเอกชน บาท ผู้ทูลให้ บาท
2.3	งบประมาณรายจ่ายในปีที่ผ่านมา แบ่งเป็น	
	- รายจ่ายเพื่อการลงทุน เปอร์เซ็นต์
	- รายจ่ายประจำ เปอร์เซ็นต์
2.4	ราษฎรในพื้นที่ส่วนใหญ่ทำงานที่ใด	1. ในพื้นที่ อบต. 2. นอกพื้นที่ อบต.
2.5	นิคมอุตสาหกรรม	มี, ไม่มี
2.6	โรงงานอุตสาหกรรมที่มีทุนจดทะเบียน (ถ้ามี)	
	(1) มากกว่า 5 ล้านบาทแต่ไม่เกิน 50 ล้านบาท	จำนวน โรงงาน
	(2) มากกว่า 50 ล้านบาทขึ้นไป	จำนวน โรงงาน

แบบสำรวจข้อมูลเพื่อการกำหนดชั้นขององค์การบริหารส่วนตำบล ปี พ.ศ. 2542 - 2544

องค์การบริหารส่วนตำบล

อำเภอ/กิ่งอำเภอ จังหวัด

ลำดับที่	ตัวชี้วัด (หน่วย)	ข้อมูล
2.7	ธนาคารและสถาบันการเงิน ใดแก่ บริษัทเงินทุนฯ, สหกรณ์ออมทรัพย์	จำนวน แห่ง
2.8	โรงแรม รีสอร์ท	จำนวน แห่ง
2.9	สถานธนาฑูบาล, โรงรับจำนำ	จำนวน แห่ง
2.10	โรงฆ่าสัตว์	จำนวน แห่ง
2.11	ห้างหุ้นส่วนจำกัด, บริษัท (ที่จดทะเบียนการค้า)	จำนวน แห่ง
2.12	สถานที่บริการน้ำมันเชื้อเพลิง (ไม่รวมปั้มน้ำมันหลอด)	จำนวน แห่ง
2.13	จำนวนสถานีรถยนต์โดยสารระหว่างอำเภอ หรือจังหวัด(ที่ตั้งใน อบต.)	จำนวน แห่ง
2.14	ตลาดสด รวมถึงตลาดกลางเกษตรกร	จำนวน แห่ง
2.15	หน่วยงานราชการที่ตั้งอยู่ในพื้นที่ อบต.	หน่วยงานของรัฐ..... แห่ง หน่วยงานรัฐวิสาหกิจ..... แห่ง
2.16	ที่ทำการไปรษณีย์โทรเลข และการสื่อสาร (ที่ตั้งในพื้นที่) แห่ง
2.17	การไฟฟ้าส่วนภูมิภาค ; การประปาส่วนภูมิภาค , <u>ประปาหมู่บ้าน</u> (ถ้ามี)	รวม แห่ง
2.18	ท่าอากาศยานสนามบิน , ท่าเทียบเรือสินค้า และเรือประมง (ถ้ามี)	รวม แห่ง
2.19	ที่ทำการ อบต. (ในปีงบประมาณ 2541) มีจำนวน 1) พนักงาน อบต. 2) ลูกจ้างประจำ 3) ลูกจ้างชั่วคราว 4) เครื่องจักรกลขนาดใหญ่ที่ใช้ในการก่อสร้าง 5) รถกำจัดขยะ 6) บ่อกำจัดสิ่งปฏิกูลและขยะมูลฝอย ที่มีไว้ใช้ใน อบต. 7) อุปกรณ์ที่ใช้ในการป้องกันและบรรเทาสาธารณภัย คน คน คน เครื่อง คัน บ่อ รถดับเพลิง คัน รถบรรทุกน้ำ..... คัน เครื่องหาบหาม ... เครื่อง
2.20	ในปีงบประมาณ 2541 หน่วยงานราชการ/ เอกชน ใดโอนทรัพย์สินของตนเอง ให้เป็นสมบัติของ อบต. (ถ้ามี)	รวม..... อย่าง
2.21	สถานีวิทยุ , สถานีโทรทัศน์ (และสถานีเครือข่าย) , ชมสภาองค์การ-	

ลำดับที่	ตัวชี้วัด (หน่วย)	ข้อมูล
3	ด้านสังคม การศึกษา และวัฒนธรรม	
3.1	สถาบันการศึกษา (รวม)	โรงเรียน..... แห่ง วิทยาลัย,มหาวิทยาลัย..... แห่ง
3.2	สถานรักษาพยาบาล (รวม)	สถานีนามัย แห่ง โรงพยาบาล แห่ง
3.3	สถานที่นันทนาการ เช่น สวนสาธารณะ , สโมสร , สนามกีฬา ,	รวม แห่ง
3.4	งานประเพณี ที่ได้รับการส่งเสริมจากทางราชการ	รวม งาน
3.5	สถานที่ท่องเที่ยว ที่ได้รับการส่งเสริมจากทางราชการ	รวม แห่ง
3.6	ศูนย์เยาวชน,ศูนย์การศึกษานอกโรงเรียน,ศูนย์วัฒนธรรม	รวม ศูนย์
3.7	สมาคม มูลนิธิ(ที่จดทะเบียน)	รวม แห่ง
3.8	วัด ,โบสถ์คริสต์ , มัสยิดอิสลาม	รวม แห่ง
3.9	อบต.ของท่าน เคยได้รับคัดเลือกให้เป็น อบต.ต้นแบบ หรือได้รับการ นิเทศงาน จากกองราชการส่วนตำบล	อบต.ต้นแบบ ...เลข ... ไม่เคย นิเทศงาน ... เลข ... ไม่เคย
4	การบริหารการจัดการ	
4.1	การจัดการทรัพยากร	
	(1) โครงการพระราชดำริที่จัดตั้งใน อบต. (ถ้ามี)	จำนวน แห่ง
	(2) นิคมสร้างตนเอง (ที่ทางราชการจัดตั้ง)	จำนวน แห่ง
	(3) แหล่งน้ำ (ที่ยังให้ประโยชน์ได้)	1)บ่อน้ำการเกษตร..... แห่ง 2)เขื่อน,ทำนบ,ฝาย แห่ง
	(4) น้ำประปา (ที่ทำเป็นการพาณิชย์) แห่ง
	(5) แหล่งแร่ธาตุธรรมชาติ เช่น ดินบุก,น้ำมัน,ไม้,เหมืองแร่,หิน ฯลฯ ที่ทำเป็นธุรกิจหรืออุตสาหกรรม	จำนวน แห่ง
	(6)โครงสร้างพื้นฐาน ได้แก่ ถนน,น้ำประปา,ไฟฟ้า, โทรศัพท์	
	- ถนนลาดยาง หรือคอนกรีต	เข้าถึงครบ หมู่บ้าน
	- น้ำประปา	ยังขาด หมู่บ้าน
	- ไฟฟ้า	เข้าถึงครบ หมู่บ้าน
		ยังขาด หมู่บ้าน
		เข้าถึงครบ หมู่บ้าน
		ยังขาด หมู่บ้าน

แบบสำรวจข้อมูลเพื่อการกำหนดชั้นขององค์การบริหารส่วนตำบล ปี พ.ศ. 2542 - 25

องค์การบริหารส่วนตำบล

อำเภอ/กิ่งอำเภอ จังหวัด

ลำดับที่	ตัวชี้วัด (หน่วย)	ข้อมูล
4.2	<p>- โทรศัพท์</p> <p>(7) อุทยานแห่งชาติ, วนอุทยาน, ป่าสงวนแห่งชาติ ที่ตั้งในพื้นที่ อบต. การจัดการต้นทุนทางสังคม</p> <p>(1) มีกลุ่มอาชีพต่าง ๆ ได้แก่ กลุ่มทอผ้า, กลุ่มผู้ประกอบการอาชีพประมง, กลุ่มผู้ประกอบการทำสวน(ยางพารา, ผลไม้ ฯลฯ) เป็นต้น</p> <p>(2) มีกลุ่มที่รักษาผลประโยชน์ทางสังคมโดยไม่แสวงหาผลประโยชน์ ได้แก่ กลุ่มส่งเสริมภูมิปัญญาชาวบ้าน กลุ่มอนุรักษ์ธรรมชาติและกลุ่มส่งเสริมศิลปวัฒนธรรม เป็นต้น</p> <p>(3) มีกลุ่ม สหกรณ์, กลุ่ม, ชมรม ที่อำนวยความสะดวกประโยชน์และรายได้ ให้แก่ราษฎร เช่น สหกรณ์ออมทรัพย์, กลุ่มฌาปนกิจสงเคราะห์ ฯลฯ</p> <p>(4) มีหน่วยงานราชการที่จัดตั้งเพื่อช่วยเหลือราษฎร เช่น ศูนย์สงเคราะห์ราษฎรประจำหมู่บ้าน ศูนย์สงเคราะห์ชาวเขา ศูนย์สงเคราะห์ผู้ประสบภัย ฯลฯ</p> <p>(5) การมีส่วนร่วมของราษฎร ในการจัดทำโครงการของ อบต. เช่น ทำถนน, ขุดบ่อน้ำ ฯลฯ (ได้รับเงินค่าตอบแทนจาก อบต.)</p> <p>(6) ในปีงบประมาณที่ผ่านมา ราษฎรมีส่วนร่วม</p> <ul style="list-style-type: none"> - ในการเสนอแผนพัฒนาประจำปี - ในการเสนอโครงการเพื่อจัดทำข้อบังคับงบประมาณ. (ถ้ามี) - เข้าร่วมฟังหรือแสดงความเห็นในการประชุมสภา อบต. ประจำเดือน <p>(7) ภูมิปัญญาท้องถิ่นที่ได้รับการยอมรับเป็นที่แพร่หลาย ตัวอย่างเช่น โองปี่ราชบุรี รมบ่อสร้าง ครกอ่างศิลา หนังสือดนตรีธรรมราช ฯลฯ</p> <p>(8) มีการรวมกลุ่มของราษฎรในการเรียกร้องขอความเป็นธรรม เช่น สิทธิในที่ดินทำกิน, การเรียกร้องต่อรัฐเนื่องจากราคาผลผลิตตกต่ำ โดยมาร้องเรียนที่อำเภอ, จังหวัด, ส่วนกลางใน กทม.</p> <p>(9) มีการจัดตั้งกลุ่มพลังมวลชนที่เป็นตัวแทนของราษฎร เช่น อปพร. ทส.ปช., ลสชช., กนช. เป็นต้น</p> <p>(10) เปรอร์เซ็นต์การลงคะแนนของผู้มีสิทธิเลือกตั้ง ในครั้งที่ผ่านมา</p> <ul style="list-style-type: none"> - เลือกตั้ง ส.ส. พ.ศ. 2539 (คิดเป็นเปอร์เซ็นต์ของผู้มาใช้สิทธิ) - เลือกตั้งสมาชิกสภา อบต. (คิดเป็นเปอร์เซ็นต์ของผู้มาใช้สิทธิ) 	<p>เข้าถึงครบ หมู่บ้าน</p> <p>ยังขาด หมู่บ้าน</p> <p>..... แห่ง</p> <p>รวม กลุ่ม</p> <p>รวม กลุ่ม</p> <p>รวม กลุ่ม</p> <p>รวม ศูนย์</p> <p>รวม โครงการ</p> <p>..... มี ไม่มี</p> <p>..... โครงการ</p> <p>..... มี ไม่มี</p> <p>..... ไม่มี</p> <p>..... มี อย่าง</p> <p>..... ไม่มี</p> <p>(ถ้ามี) มี เรื่อง</p> <p>รวม กลุ่ม</p> <p>..... เปรอร์เซ็นต์</p> <p>..... เปรอร์เซ็นต์</p>

แบบสำรวจข้อมูลเพื่อการกำหนดชั้นขององค์การบริหารส่วนตำบล ปี พ.ศ. 2542 - 2544

องค์การบริหารส่วนตำบล

อำเภอ/กิ่งอำเภอ จังหวัด

ลำดับที่	ตัวชี้วัด (หน่วย)	ข้อมูล
4.2	การรักษาความสงบเรียบร้อยและความปลอดภัย และอื่น ๆ (1) คานศุลกากร คานตรวจคนเข้าเมือง หรือจุดผ่านแดนเป็นทางการ (2) การมีส่วนร่วมของราษฎรในการแก้ไขปัญหาความเดือดร้อนที่เกิดขึ้น - ปัญหาอาชญากรรม - ปัญหาการป้องกันยาเสพติด - ปัญหาการรณรงค์ป้องกันโรคเอดส์ (3) มลภาวะ (Pollution) ที่ก่อให้เกิดปัญหาแก่ราษฎรในพื้นที่ - ปัญหาที่เกิดจากภัยธรรมชาติ เช่น ดินถล่ม , อุทกภัย , วิกฤติ ฯลฯ (ถ้ามี) - ปัญหาที่เกิดจากมนุษย์เป็นผู้สร้าง เช่น น้ำเน่าเสียจากโรงงาน , ยัคลีภัย , ขยะเน่าเสียเนื่องจากไม่มีบ่อกำจัดขยะ เป็นต้น	(ถ้ามี) แห่ง มี ไม่มี มี ไม่มี มี ไม่มี ปัญหา แก้ไขแล้ว ... ปัญหา ปัญหา แก้ไขแล้ว ... ปัญหา

ลงชื่อ ผู้สำรวจ

(.....)

ตำแหน่งปลัดองค์การบริหารส่วนตำบล

ลงชื่อ ผู้รายงาน

(.....)

ตำแหน่งประธานองค์การบริหารส่วนตำบล

ลงชื่อ ผู้รับรอง

(.....)

ตำแหน่งนายอำเภอ/ปลัดอำเภอผู้เป็นหัวหน้าประจำกิ่งอำเภอ